

WIND PROSPECT LTD



COFNODION

Prosiect :	Fferm Wynt Tirgwynt
Teitl y Cyfarfod:	Cyfarfod Grŵp Cyswllt Cymunedol (TIRGm I08)
Dyddiad/Amser:	06^{ed} Gorffennaf 2016; 19:00
Lleoliad:	Canolfan y Farchnad – y Trallwng

Yn bresennol	Yn cynrychioli	Rôl
Mike Davis (MJD)	Wind Prospect Ltd (WPL)	Rheolwr Prosiect a Pheiriannydd y Perchennog
Robert Robinson	Cyngor Tref y Trallwng	Clerc y Dref
Estelle Bleivas	Cyngor Tref y Trallwng	Cynghorydd
Hazel Evans	Cyngor Tref y Trallwng	Cynghorydd
Carol Davies	Cyngor Cymuned Llandysilio	Cynghorydd
Frances Buckingham	Cyngor Cymuned Llandysilio	Cynghorydd
Brendan McWhinnie	Cyngor Tref y Trallwng	Cynghorydd
Phil Davies	Cyngor Cymuned Dwyrw	Cynghorydd
Mike Donkin	Cyngor Cymuned Carreghofa	Clerc y Cyngor
Graham Ives	Preswylydd	

1. **Ymddiheuriadau** – Emily Cheung a Sophy Fearnley-Whittingstall

2. **Cyflwyniadau**

2.1 Cyflwynodd holl aelodau'r gymuned eu hunain

3. **Adroddiad ar y daith dreial – safbwynt Wind Prospect**

- 3.1 Cyflwynodd MJD adolygiad o'r daith brawf. Eglurodd fod y confoi wedi cael ei gadw yng ngwasanaethau Birch gan Heddlu Swydd Gaer oherwydd traffig trwm ar y rhwydwaith traffyrdd a oedd wedi'i achosi gan gyfuniad o ddamwain ar ffordd 'A' gyfagos a phroblemau â goleuadau traffig. Nid oedd y confoi wedi gadael tan 13.00 o'r gloch.
- 3.2 Roedd y trosglwyddo o Heddlu Sir Gaer i Heddlu Dyfed Powys wedi mynd yn dda ac wedi digwydd yng nghilfan 5 ychydig heibio i gyffordd 7 ar yr A5 yn Wrecsam.
- 3.3 Roedd y confoi wedi'i ddal yma i roi modd i unrhyw draffig oedd wedi cronni i wasgaru.
- 3.4 Nid oedd unrhyw broblemau mynd rownd y cylchfannau cyn Pant.
- 3.5 Cafwyd oedi wrth Llanymynech oherwydd dal traffig yn ôl er mwyn i'r cerbydau fynd dros y bont. Bydd yr heddlu yn defnyddio strategaeth wahanol yn y dyfodol yn y lleoliad hwn er mwyn lliniaru'r tagfeydd hyn.
- 3.6 Aeth y confoi heibio i gylchfan y Rheilffordd yn y Trallwng yn ddiraffferth.

WIND PROSPECT LIMITED

Swyddfa/Office 6-4-3 • Alston House • White Cross Estate • South Road • Lancaster • LA1 4XF

Rhif cofrestredig 3011376 Cymru a Lloegr



COFNODION

- 3.7 Aeth y confoi rownd cylchfannau'r rheilffordd, Stryd Hafren a Stryd Lydan heb drafferth.
- 3.8 Roedd car gwyn, wedi'i barcio'n gyfreithlon ar ochr allan y ffordd yn agos at yr eglwys, wedi achosi i'r confoi arafu. Bydd yr heddlu yn cysylltu â'r perchennog ac yn gofyn iddynt barcio rywle arall os yw'n bosibl yn ystod y teithiau cludo.
- 3.9 Aethpwyd o gwmpas cylchfan y Gigfran/Raven heb drafferth
- 3.10 Teithiodd y cerbydau yn llwyddiannus cyn belled â Man Cyfyng (*Pinch Point*) 12A (y fynedfa i ffordd osgoi Pont Pren Dano). Yma, roedd y cerbyd cludo'r llafn angen mwy o led ar y ffordd i fynd yn gynt drwy'r bwllch. Bydd y giât a'r blwch siâp cloch yn cael eu lledu i wneud lle ar gyfer teithiau cludo'r dyfodol. Bydd y ffordd dros dro y tu mewn i'r giât hefyd yn cael ei ehangu ymhellach.
- 3.11 Gofynnwyd cwestiwn am leoliad terfynol y gwrychoedd yn y lleoliadau hyn.
Atebodd MJD bod y cynllun presennol yn un dros dro a bod y lluniadau a gyflwynwyd yn dangos y safleoedd gwrych terfynol.
- 3.12 Ar ôl Man Cyfyng 25 roedd yna broblem gyda'r llwyth llydan. Er y gallai'r cerbyd deithio, roedd y llwyth yn cyffwrdd â'r gwrych a phostyn giât. Bydd y postyn yn cael ei symud dros dro ac fe gaiff y ffordd ar yr ochr arall ei lledu ychydig i liniaru hyn.
- 3.13 Roedd tyfiant gwrychoedd a glaswellt wedi achosi problemau o ran y gallu i weld ar hyd rhannau cul y llwybr. Yn benodol, roedd y symud yn arafu ac roedd yn rhaid llywio â llaw oherwydd rhesymau diogelwch. Mae llywio â llaw yn mynd â llawer o amser a gall gymryd hyd at 5 munud. Gan fod 12 pwynt lle digwyddodd hyn, yr oedi o ganlyniad oedd 1 awr. Bydd y glaswellt a'r gwrychoedd yn cael eu tocio i wella'r gallu i weld ac felly i wneud yr amser teithio yn llai.
- 3.14 Yng nghyffordd Y ar ôl Man Cyfyng 70, mae angen cwblhau'r gwaith ar y RHS yn ôl y cynllun a lledu'r ffordd gerbydau ar y chwith i wneud taith y cerbyd cludo'r llafnau yn haws.
- 3.15 Croesffordd Bryn Penarth. Er mwyn sicrhau nad yw gwely'r lori ar ongl sydd ddim yn ddiogel mae angen i'r cerbyd deithio mor agos at ymyl y ffordd ag y bo modd. Mae gwrych sydd wedi gordyfu yn atal hyn rhag digwydd ar hyn o bryd. Mae gwaith ar y gweill i ofyn caniatâd y perchennog i docio'r gwrych.
- 3.16 Ym Man Cyfyng 80 mae angen symud y ffens ar y ffordd ymadael i sicrhau na fydd y llafnau yn taro'r gwrych. Caiff y ffens ei symud yn ôl.
- 3.17 Ym Man Cyfyng 90 nid oedd gan y cerbyd cludo'r llafnau ddigon o ddaear. Caiff troad fertigol y ffordd ei ailfesur a bydd newidiadau addas yn cael eu gwneud i'r ffordd gerbydau.
- 3.18 Daeth y daith gyfan i ben ychydig cyn 5pm.
- 3.19 Adroddodd MJD bod yr uchod wedi cael ei drafod mewn cyfarfod 'cau pen y mwdwl' a gynhaliwyd ddydd Llun 4ydd Orffennaf. Roedd cynrychiolwyr o'r heddlu,



COFNODION

swyddogion traffig perthnasol o Lywodraeth Cymru a Phowys, Priffyrdd Lloegr, y Cleient, y cludwr, y contractwr, Wind Prospect, ac RES yn bresennol.

4. Barn Aelodau'r Grŵp Cyswllt – heb ei briodoli i unrhyw aelod unigol. Ateb MJD mewn ffont italig

- 4.1 Roedd y person cyswllt cyfathrebu penodedig ar ei wyliau ar ddiwrnod y daith dreial.
Dyweddodd MJD fod rhywun arall ar gael a'i fod wedi trefnu diweddarau'r wefan.
- 4.2 Roedd cryn draffig wedi casglu hyd yn oed cyn cyrraedd y pwynt trosglwyddo yng nghilfan 5 (cyffordd 7 yr A5).
MJD. Wedi'i nodi.
- 4.3 Roedd tua 8l o gerbydau y tu ôl i'r confoi pan roedd rhaid iddo stopio yn Llanymynech.
MJD Wedi'i nodi. Bydd yr heddlu yn defnyddio strategaeth wahanol yn y dyfodol.
- 4.4 Nid oedd unrhyw un yn cyfrif nifer y cerbydau oedd wedi gorfod aros yn y ddau gyfeiriad.
MJD Roedd yr heddlu yn monitro'r traffig yn cronni ond ni chofnodwyd niferoedd penodol.
- 4.5 Roedd y traffig yn aros i ymuno â'r brif ffordd wedi'i ddal am gyfnod hir.
MJD. Nodwyd hyn ond ni ellir ei osgoi.
- 4.6 Cafodd y daith dreial ei chynnal ar ddiwrnod cymharol dawel. Nid yw'n brawf o'r hyn a fyddai'n digwydd ar ddydd Sadwrn prysur.
MJD Pwrpas y daith dreial yw tynnu sylw at broblemau posibl. Teimlwyd y byddai'n well peidio â gwneud hyn ar y dyddiau lle byddai'r mwyaf o draffig.
- 4.7 Beth oedd amseriadau manwl pob rhan?
MJD Bydd modd gweld hyn o'r fideos yn y cab. Mae'r rhain yn cymryd amser i'w lawrlwytho a'u prosesu ac nid ydynt ar gael eto.
- 4.8 Dim ond cilfan Cei'r Trallwng gafodd ei defnyddio - pam na chafodd y lleill?
MJD Roedd yr heddlu yn awyddus i fwrw ymlaen oherwydd yr oedi wrth ddechrau a chodwyd problem diogelwch ynghylch uchder y cwrw (kerb). Bydd hyn yn cael ei archwilio a'i ddatrys cyn y gwir deithiau cludo.
- 4.9 Roedd cerbydau wedi gadael y ffordd/mynd ar ben y cyrb a'r llain ymyl ffordd i osgoi'r confoi yn dod tuag atynt.
MJD Roedd hyn o'u dewis eu hunain. Ni wnaeth yr heddlu ar unrhyw adeg ofyn/gorchymyn neu awdurdodi gweithredu o'r fath. Yn ein barn ni, nid oedd erioed gyfiawnhad dros weithredu o'r fath.
- 4.10 Pwy fydd yn talu am ddifrod sy'n cael ei achosi.



COFNODION

MJD Y Datblygwr. Bydd arolygon ar gyflwr y ffordd yn cael eu gwneud yn union cyn y daith gludo gyntaf ac yna ar ôl yr olaf. Bydd manylion yn cael eu hanfon at y Swyddogion Traffig perthnasol.

- 4.11 Gwyddys nad yw'r draenau yn rhan Priffyrdd Lloegr mewn cyflwr da, a yw hyn wedi cael ei ystyried?

MJD Hysbyswyd yr holl awdurdodau priffyrdd ac ymgynghorwyd â nhw ac ni chodwyd unrhyw bryderon ynghylch y rhain.

- 4.12 A yw'r datblygwr yn sicr fod y pontydd yn ddigon cryf?

MJD Hysbyswyd yr holl awdurdodau priffyrdd ac ymgynghorwyd â nhw. Dim ond pont yr afon yn Llanymynech sydd wedi cael ei hasesu. Ystyrir bod yr holl strwythurau eraill yn addas.

- 4.13 Roedd dodrefn/pethau wedi'u symud ar y munud olaf.

MJD Wedi'i dderbyn. Ond cawsant eu symud yn dilyn adolygiad munud olaf o'r llwybr gan Wind Prospect yn hwyr gyda'r min nos cyn y daith dreial. Union bwrpas gyrru am y tro olaf ar awr mor hwyr yw sylwi ar unrhyw broblemau o'r fath a sicrhau eu bod yn cael eu datrys cyn i'r daith gychwyn.

- 4.14 Roedd yn rhaid dal traffig yn ôl tra oedd y confoi yn croesi'r ffordd i gilfan Cei'r Trallwng.

MJD Mae hyn wedi cael ei nodi ond dyma'r gilfan orau o safbwynt diogelwch a bydd yn cael ei defnyddio fel y prif le aros i ganiatáu i draffig fynd heibio.

- 4.15 Roedd arwyddion wedi'u tynnu lawr yn y Trallwng gan Powys. Pwy sy'n talu am hyn? Pryder bod hyn yn gostwng cyllideb y Trallwng.

MJD Bydd y datblygwr yn talu. MJD i ofyn i'r arwyddion gael eu gosod yn ofalus yn hytrach na'u gollwng!

- 4.16 A fydd arwyddion yn cael eu tynnu a'u hailosod ar ôl pob taith gludo?

MJD Ar ôl profiad y daith dreial mae'n bosibl na fydd angen tynnu rhai i lawr bellach. Y penderfyniad terfynol heb ei wneud eto. Wrthi'n cael ei drafod.

- 4.17 Gwnaed difrod i borfa a thir lle gosodwyd yr arwyddion. Mae'n rhaid trwsio'r rhain a'r datblygwr i dalu.

MJD. Wedi'i nodi.

- 4.18 Ni chafodd y confoi ei ddal i roi gwyrriad Jehu ar brawf. Dylai hyn fod wedi'i wneud i brofi'r elfennau ymarferol petai rhaid ei ddefnyddio.

MJD Unwaith eto, roedd yr heddlu yn awyddus i fwrw ymlaen. Pryder ynghylch cyrraedd oriau'r gyrwyr.

- 4.19 Beth fyddai'n digwydd petai cerbydau'r confoi yn stopio ar draws yr orsaf dân/ambiwylans a galwad frys yn digwydd?

Nid oedd MJD yn meddwl fod hon yn broblem fawr. Bydd yn cysylltu â'r frigâd dân i gael cyngor pellach.



COFNODION

- 4.20 Sut ydym yn sicrhau bod y diffoddwyr tân wrth gefn yn gallu cyrraedd yr orsaf pan fydd y confoi yn y stryd?
MJD Fel yr uchod
- 4.21 Pa gynllun wrth gefn sydd gennym petai'r confoi yn cael ei ddal yn ôl i'r fath raddau nes ei fod yn teithio yn ystod oriau casglu plant o'r ysgol?
MJD Caiff hyn ei drafod a'i fwydo'n ôl.
- 4.22 Os bydd teithio ar ddydd Sadwrn prysur yn peri cryn anhrefn, beth fydd y dulliau lliniaru? A fydd y diwrnod hwnnw yn cael ei osgoi wedyn?
MJD Caiff hyn ei drafod a'i fwydo'n ôl.
- 4.23 Cafodd y traffig o Gastell Caereinion ei ddal am amser hir yn aros i'r confoi ymuno â'r B4583.
MJD i godi hyn â'r heddlu.
- 4.24 A fydd angen tynnu mwy o wrychoedd i liniaru'r anawsterau a gafwyd drwy'r mannau cyfyng? Yn benodol, hwnnw y tu hwnt i'r ffens ym Man Cyfyng 80?
MJD O bosibl. Dyluniadau i gael eu hystyried.
- 4.25 A fydd gosod arwyneb Mannau Cyfyng 15 a 10 wedi'i gwblhau cyn y teithiau cludo go iawn?
MJD Bydd. Nid oes arwyneb wedi'u gosod ar y rhain oherwydd bod BT yn hwyr yn tynnu'r polion yn y ddau leoliad hyn.
- 4.26 Beth fydd y llinellau gwrych terfynol wrth fynedfa a ffordd ymadael Pont Pren Dano?
MJD Mae'r ffensys presennol yn rhai dros dro. Mae manylion y cynllun terfynol ar y lluniadau adeiladu a'r rheiny wedi cael eu cyflwyno i Cynllunio i gael eu clirio.

5. Ceisiadau o'r llawr.

- 5.1 Mae angen rhoi cyhoeddusrwydd i'r system rybuddio drwy negeseuon testun. Mae'n hanfodol bod gweithwyr allweddol a chleifion yn cael y wybodaeth ddiweddaraf am y teithiau.
- 5.2 Mae angen rhoi'r wybodaeth ddiweddaraf i'r radio lleol yn gyson.
- 5.3 A ellir gwahodd aelodau'r pwyllgor i unrhyw gyfarfodydd cau pen y mwdwl yn y dyfodol?
- 5.4 A all y daith dreial nesaf fod yr holl ffordd o gyffordd 7 er mwyn profi'r lliniaru ar Llanymynech?
- 5.5 A oes modd i'r daith dreial nesaf gael ei chynnal ar ddydd Sadwrn?

6. Gweithred Clerc y Dref

- 6.1 Dywedodd Clerc y Dref y byddai'n adrodd yn ôl i Brian Webster yn Llywodraeth Cymru yn mynegi ei bryder y gallai'r confois gael effaith andwyol ar y diwydiant twristiaeth yn ystod y cyfnodau cludo arfaethedig.

WIND PROSPECT LTD



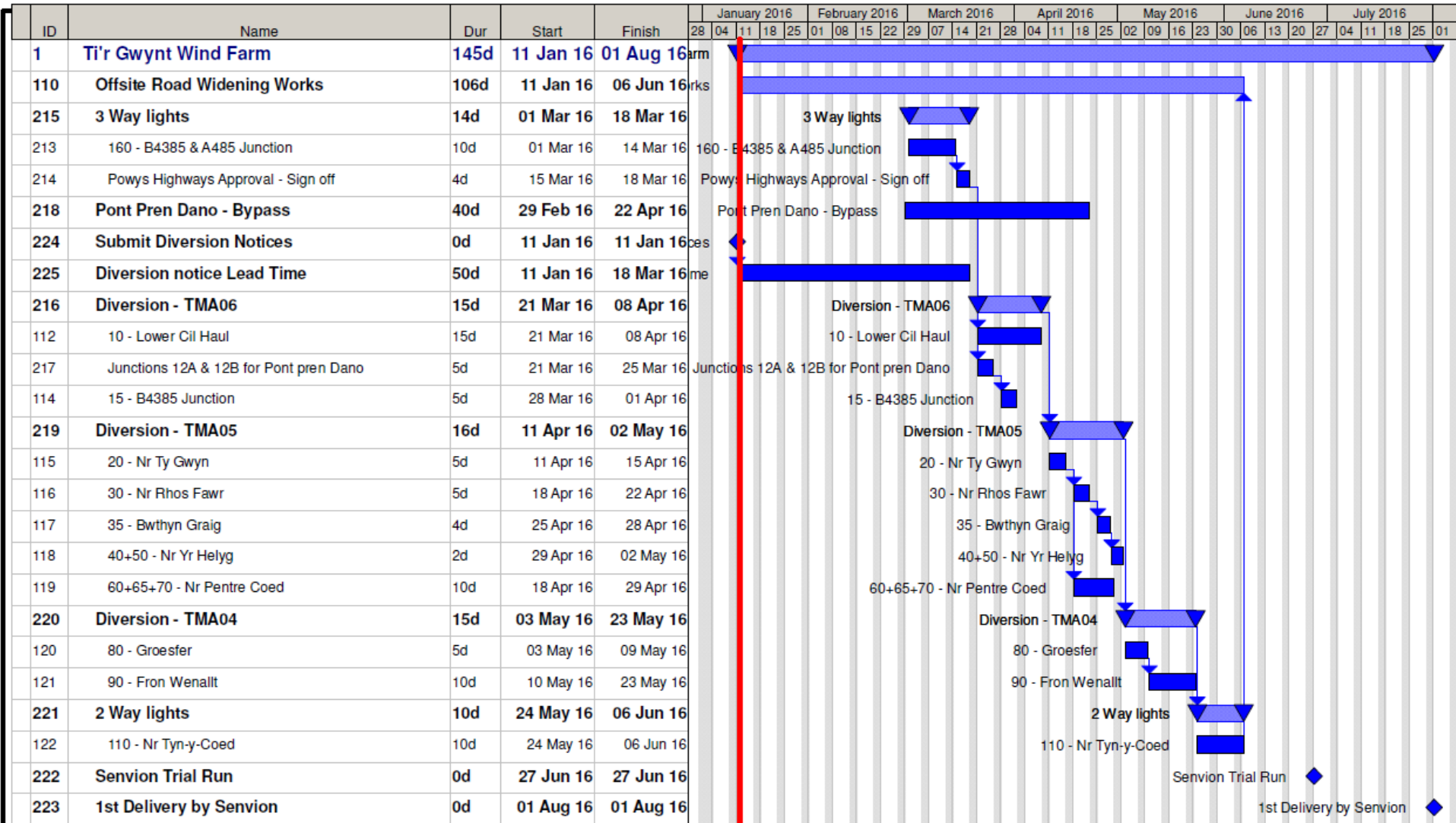
COFNODION

WIND PROSPECT LIMITED

Swyddfa/Office 6-4-3 • Alston House • White Cross Estate • South Road • Lancaster • LA1 4XF

Rhif cofrestredig 3011376 Cymru a Lloegr

Tirgwynt Wind Farm - Pinch point Roadworks



— Baseline1
 ◆ Milestone
 ▾ Baseline1 Milestone

Summary Normal :
█ Earthworks gang
 █ Trenching
 █ Management
 █ Bird Nesting Constraint
 █ Turbine Installation
 █ Control Building
 █ Site Set Up
 █ Turbine Delivery

Summary Critical :
█ Earthworks gang
 █ Trenching
 █ Management
 █ Bird Nesting Constraint
 █ Turbine Installation
 █ Control Building
 █ Site Set Up
 █ Turbine Delivery

By Code :
█ Earthworks gang
 █ Trenching
 █ Management
 █ Bird Nesting Constraint
 █ Turbine Installation
 █ Control Building
 █ Site Set Up
 █ Turbine Delivery
█ offsite